



Gospodarka Polski po przełomie 1989 roku – próba oceny konwergencji gospodarczej

Dr Marta Götz

Procesy konwergencji gospodarczej...

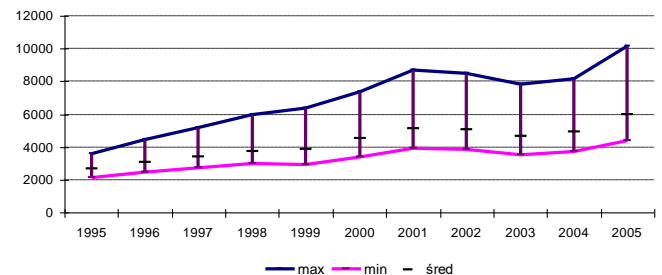
Konwergencja gospodarcza jest coraz bardziej popularnym pojęciem we współczesnej literaturze ekonomicznej zarówno europejskiej, jak i światowej. Szczególnego znaczenia nabrała w kontekście Unii Gospodarczo-Walutowej i makroekonomicznych kryteriów konwergencji zawartych w traktacie z Maastricht, warunkujących przynależność kraju członkowskiego UE do strefy euro. Dyskusja o konwergencji mająca charakter polityczno-naukowo-gospodarczy uświadamia wielość podejść do tego zagadnienia i różnorodność interpretacji. W najprostszym ujęciu, konwergencja to proces stopniowego upodabniania się gospodarek. W literaturze rozróżnia się wiele typów konwergencji.¹ Jednocześnie, liczne nowe koncepcje ekonomiczno-geograficzne² wsparte badaniami empirycznymi zwracają uwagę na możliwość wystąpienia – odwrotnie aniżeli zakładała to koncepcja neoklasyczna – procesów dywergencji, które w związku z samo-wzmacniającymi się procesami kumulacyjnymi negują bezwarunkowe upodobnianie się gospodarek i doganianie regionów bardziej rozwiniętych przez te słabsze (*catching up*).³ Problematyka zróżnicowania regionalnego w UE jest kwestią często podejmowaną w rozmaitych analizach instytucji unijnych.⁴ W pierwszym sprawozdaniu dotyczącym polityki spójności Komisja Europejska stwierdziła, że począwszy do 1983 roku różnice w dochodach poszczególnych państw zmniejszyły się – różnice pomiędzy regionami pozostały jednak duże. W kolejnych sprawozdaniach pojawiały się podobne wnioski.⁵ Według najnowszego raportu Eurostatu regionalne różnice w poziomie PKB per capita w Polsce (2,5:1) należą do umiarkowanych na tle UE (od 1,5:1 do 3,9:1).⁶ Spójność ekonomiczna stanowi główny cel programów pomocowych UE kierowanych do ubogich regionów. Uwzględnienie wymiaru przestrzennego wydaje się stanowić cenne wzbogacenie wielu badań poświęconych sytuacji ekonomicznej Polski. Zapoczątkowany w Polsce w roku 1989 proces transformacji ekonomicznej oznaczał odejście od etatystycznej gospodarki centralnie planowanej i przechodzenie w kierunku liberalnej gospodarki rynkowej.⁷ Kraje postsocjalistyczne rozpoczęły okres transformacji od głębokiego kryzysu, który charakteryzował się znacznym spadkiem produkcji. Recesja transformacyjna trwająca w krajach Europy Środkowej do 1993 roku, była stosunkowo łagodna i najwcześniej (1991 rok) zakończyła się właśnie w Polsce (z poziomem 2,7% rocznie Polska była

najszybciej rozwijającym się krajem postsocjalistycznym w całym okresie transformacji). Pozwoliło to zwiększyć o ponad 50% poziom rozwoju gospodarczego.⁸ Precyzyjna ocena kondycji gospodarki po upływie dwudziestu lat stanowi zadanie niezwykle obszerne i skomplikowane. Sytuacja gospodarki polskiej, która posiada istotne atuty, jak i poważne słabości, jest bowiem bardzo złożona. Wskazując na wysokie tempo wzrostu PKB nie wolno zapominać, że Polska należy do grona najslabiej rozwiniętych krajów w Unii. Jak wynika z niektórych badań, proces zamykania istniejącej w 2007 roku luki rozwojowej w stosunku do średniej UE 15 może potrwać w nowych krajach członkowskich od 7 do 73 lat. Według zakładanych scenariuszy Polska, podobnie jak Czechy, mogłabym całkowicie zamknąć tę lukę około 2035 roku.⁹

...w Polsce jak dotąd nieobecne...

Obraz gospodarki Polski, w ujęciu regionalnym, jaki wyłania się z zestawienia szeregów czasowych podstawowych danych statystycznych, to obraz kraju o stosunkowo dużych nierównościach.¹⁰ Są uwarunkowane kulturowo, historycznie i gospodarczo. Pokazują wyraźnie utrzymujące się nierówności między województwami tzw. „ściany wschodniej” i zachodniej Polski.

Wykres 1. Wartości min., maks. i średnie PKB per capita dla 16 województw w latach 1995-2005 (euro)



Źródło: Opracowanie własne na podstawie danych Eurostatu

Niezależnie od tej prostej analizy, podjęto także próbę oceny stanu nierówności gospodarczych występujących w Polsce w latach 1995 – 2005, na trzech poziomach podziału terytorialnego (regionów, województw i grup powiatów).¹¹ I w tym przypadku, otrzymane rezultaty wskazują na systematyczne powiększanie się dysproporcji. Interpretacja uzyskanych wyników wymaga jednak ostrożności, jako że okres objęty badaniami dotyczył lat 1995-2005. W zasadzie „zahacza” jedynie o jeden rok członkostwa Polski w UE, co może powodować, że w dostępnych statystykach nie ujawniły się jeszcze w pełni efekty polityki regionalnej i pomocy uzyskanej w ramach funduszy unijnych. Tym nie mniej, większość



ekonomistów zgadza się, że po 1990 roku nierówności dochodowe w Polsce systematycznie narastały.¹²

...są wciąż pod znakiem zapytania.

Nie kwestionując ogromnego postępu dokonanego od momentu transformacji należy mieć świadomość ciągle utrzymujących się, a wręcz, jak wskazują analizy, powiększających różnic między regionami. Scenariusze długookresowego wzrostu gospodarczego w poszczególnych województwach wskazują na możliwość dalszego pogłębiania się nierówności regionalnych, przy czym najbardziej korzystać mają województwa bogatsze, a najbardziej „tracić” biedniejsze. Dominującą pozycję zachowa najprawdopodobniej województwo mazowieckie. Polska wciąż rozwija się według schematu, w którym bogaci stają się jeszcze bardziej zamożni, a biedni w porównaniu z nimi coraz biedniejsi.¹³ Zdaniem ekspertów – trudno będzie to zmienić. Podkreśla się zaniedbania na „ścianie wschodniej” i szczególną wrażliwość tego regionu na osłabienie.

Pozostaje mieć nadzieję, że korzystanie z funduszy unijnych w kolejnych latach będzie stopniowo pozwalało na niwelowanie dysproporcji. Świadczą o tym między innymi wyniki przeprowadzanych symulacji.¹⁴ Zmniejszanie różnic w zamożności regionów jest bowiem jednym z głównych celów pomocy finansowej z UE. Dlatego w ramach funduszy na lata 2007-2013 najbiedniejsi dostać mają relatywnie więcej pieniędzy. Nie jest jednak pewne czy uda się je odpowiednio wykorzystać. Hiszpańskie doświadczenia wskazują, że biednym regionom udaje się faktycznie podnieść poziom życia w stosunku do średniej unijnej, ale wewnątrz kraju następuje dalsze rozwarstwienie. Bogatsi uciekają biednym coraz szybciej i tak niestety może być w Polsce. Zatem, nie kwestionując doniosłości zmian dokonanych w polskiej gospodarce w okresie ostatnich dwudziestu lat (1989-2009) należy, w aspekcie rosnących dysproporcji, z większą uwagą przyglądać się sytuacji wewnątrz krajowej. Mając na uwadze fundamenty teoretyczne, wyniki raportów badawczych i rezultaty przeprowadzonych analiz należy zintensyfikować wysiłki mające na celu poprawę spójności gospodarczej kraju.

Podsumowanie

- Konwergencja gospodarcza jest coraz bardziej popularnym pojęciem we współczesnej europejskiej literaturze ekonomicznej. W najprostszym ujęciu, oznacza proces stopniowego upodabniania się gospodarek.
- Spójność gospodarcza jest kwestią centralną w rozwoju państw członkowskich UE, stąd tak istotne wydaje się podejmowanie prób oceny różnic występujących nie tylko między krajami, ale również wewnątrz nich.

- Rezultaty z analizy tego zjawiska w Polsce, w latach 1995-2005 na trzech poziomach podziału administracyjno-terytorialnego, wskazują na systematyczny wzrost zróżnicowania dysproporcji regionalnych.
- Pomimo wielu pesymistycznych scenariuszy, ostrożne wnioskowanie na podstawie przeprowadzonych szacunków, wsparte koncepcjami teoretycznymi, pozwala mieć nadzieję, że tendencja narastania dysproporcji zostanie odwrócona po pewnym czasie.
- Z pewnością ogromną rolę będą miały do odegrania w tym względzie środki unijne w ramach prowadzonej w UE regionalnej polityki spójności.

* * * * *

Dr Marta Götz – pracownik naukowy Instytutu Zachodniego w Poznaniu. W czerwcu 2007 roku obroniła pracę doktorską dotyczącą atrakcyjności klastrów dla lokalizacji bezpośrednich inwestycji zagranicznych. Dzięki stypendium doktoranckiemu SPIRIT prowadziła badania w jednym z najbardziej renomowanych klastrów europejskich: wiedzy-intensywnym klastrze zaawansowanych technologii NorCOM (Dania). W 2003 roku ukończyła Stosunki Międzynarodowe na Wydziale Zarządzania Akademii Ekonomicznej w Poznaniu. Studiowała także na Aalborg University w Danii w ramach stypendium Socrates/Erasmus, gdzie uzyskała tytuł magistra na Wydziale Nauk Społecznych i Politycznych pisząc pracę dotyczącą regulacji lobbingu korporacyjnego w Unii Europejskiej. W roku 2004 odbyła staż w Europejskim Centrum Rozwoju Kształcenia Zawodowego – CEDEFOP – w Salonikach w Grecji.

Fundacja im. Kazimierza Pułaskiego jest niezależną, apolityczną instytucją, której misją jest propagowanie wolności, sprawiedliwości i demokracji, oraz wspieranie działań mających na celu umacnianie społeczeństwa obywatelskiego. Fundacja prowadzi swoją działalność zarówno w Polsce jak i za granicą ze szczególnym uwzględnieniem Europy Środkowej i Wschodniej jak i Ameryki Północnej.

Fundacja mogła powstać dzięki przemianom politycznym, które nastąpiły w Polsce po 1989 roku. Ideały generała Kazimierza Pułaskiego (wolność, sprawiedliwość i demokracja) stanowią inspirację dla wszelkich inicjatyw podejmowanych przez Fundację. Działania Fundacji obejmują m.in.: prowadzenie badań naukowych, opracowywanie publikacji i analiz, przygotowywanie seminariów oraz konferencji, edukowanie i wspieranie liderów

www.institutprzywodztwa.pl

Fundacja jest organizatorem Warszawskiego Regionalnego Kongresu Organizacji Pozarządowych



www.warsawcongress.pl, Akademii Młodych
 Dyplomatów www.akademia.diplomacy.pl oraz
 wydawcą Platformy Komunikacyjnej dla Organizacji
 Pozarządowych www.non-gov.org

Fundacja przyznaje Nagrodę im. Kazimierza Pułaskiego "Rycerz Wolności" dla wybitnych postaci zasłużonych w promowaniu demokracji. Nagrodę dotychczas otrzymał profesor Władysław Bartoszewski, profesor Norman Davies, Alaksandar Milinkiewicz, lider demokratycznej opozycji na Białorusi oraz prezydent Lech Wałęsa.

Fundacja Pułaskiego jest jedną z dwóch polskich organizacji pozarządowych posiadających status organizacji partnerskiej Rady Europy. Więcej o Fundacji na www.pulaski.pl

Komentarz Międzynarodowy Pułaskiego to pogłębione analizy istotnych dla Polski zagadnień z zakresu polityki międzynarodowej, gospodarki światowej bądź bieżących wydarzeń w polskiej polityce. Dokument publikowany jest w dwóch wersjach językowych, polskiej i angielskiej. Osoby chcące publikować swoje oryginalne prace w Komentarzu proszone są o kontakt z Redaktorem Naczelnym p. Dominikiem Jankowskim djankowski@pulaski.pl. Żeby regularnie otrzymywać kolejne numery KMP należy podać swój e-mail na stronie www.pulaski.pl

The Polish economy after the 1989 breakthrough – an attempt at evaluating economic convergence

Marta Götz, PhD

Processes of economic convergence...

Economic convergence has become an increasingly popular term in contemporary European and world-wide economic literature. It has acquired particular meaning in the context of the Economic and Monetary Union and macroeconomic criteria of convergence included in the Maastricht Treaty which condition any EU member's presence in the euro zone. The discussion on convergence, often being political, economic and scientific in character, explains the multitude of approaches and variety of interpretations. Put it simply, convergence is the process of a gradual increase in similarities among economies. There are numerous types of convergence.¹⁵ Many concepts of New Economic Geography¹⁶, supported by empirical research, stipulate the possibility of the appearance of divergence processes (contrary to what is assumed in the neoclassical approach). They negate unconditional convergence of economies, and poorer countries catching up with the richer ones.¹⁷

The issue of regional diversity in the EU is a topic frequently discussed in various analyses by the EU institutions.¹⁸ In the first report on the cohesion policy the European Commission stated that while the differences in income in individual states have decreased since 1983 the contrasts between the regions have remained quite substantial. Later reports revealed similar conclusions.¹⁹ According to the latest Eurostat report, the regional differences in the level of the GDP per capita in Poland (2.5:1) are moderate when compared with other EU member states (ranging from 1.5:1 to 3.9:1).²⁰ Economic cohesion is one of the main goals of EU aid programs for poor regions.

Analyzing the spatial aspect is a valuable element in the course of conducting research on the Polish economic situation. The process of economic transformation, initiated in 1989, meant abandoning centrally planned state-controlled economy, and moving towards a liberal market economy.²¹ The post-socialist countries started the period of transformation from a position of deep crisis, characterized by a great fall in production. The transformational recession lasting until 1993 in the countries of Central Europe was relatively mild, and ceased in Poland first (in 1991); with the level of 2.7% of annual growth, Poland was the fastest growing post-socialist country. This allowed Poland to increase its level of economic development by 50%.²²

Providing an accurate evaluation of the shape of the economy after twenty years is a quite laborious and complicated task. The situation of Polish economy,

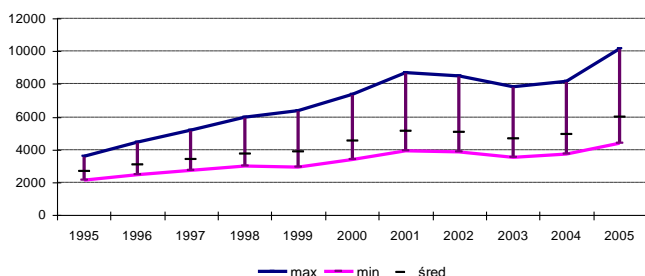


which possesses both certain distinct advantages and also serious weaknesses, is extremely complex. Pointing to a fast increase in GDP, one must not forget that Poland belongs to the group of the least developed countries in the EU. As some research show, the process of closing the developmental gap existing in 2007 in relation to the EU-15 average may last from seven to seventy-three years in the new member states. Some scenarios hint at Poland and the Czech Republic being able to close the gap in 2035.²³

.... absent in Poland, so far...

From a regional perspective, the picture of Poland's economy that appears when comparing a range of statistic data, is a picture of a country with relatively great inequalities.²⁴ It is conditioned by cultural, historical and economic aspects, and the data displays ongoing discrepancies between the districts of the so called 'eastern wall' and the west of Poland.

Graph 1. Min., max. and average value of the GDP per capita for 16 districts between 1995 and 2005 (euro)



Source: Own analysis, based on the Eurostat data

Apart from this simple analysis, an attempt has been made to assess the level of economic inequalities present in Poland between 1995 and 2005. It was done on three levels of geographical division (regions, provinces and districts).²⁵ And the results also point at a regular increase in discrepancies. However, one needs to be careful in interpreting the results, as the period of the research was the time between 1995 and 2005. In fact, the research takes in only one year of Poland's membership of the EU, which might be the reason why the data available does not fully depict the impact of regional policy and the aid acquired within the frames of the EU funds. None the less, most of the economists agree that after 1990 income inequalities have consistently increased in Poland.²⁶

...still one big question mark.

Without questioning the immense progress made since the beginning of the transformational period, one needs to be aware of the still persisting and even, as analyses show, growing disproportions between the regions. Scenarios of a long-term economic growth in

individual provinces point at the possibility of further increase in regional inequalities, where the richest provinces benefit most and the poorest lose the most. The Mazowieckie Province will probably retain its dominant position here. Poland's development has showed a certain pattern, where the richest become richer and the poor even poorer.²⁷ According to experts, it is extremely difficult to change such a pattern. They underline the negligence of the 'eastern wall' and the particular sensitivity of this region to weaknesses.

One can hope that using EU funds will allow the gradual eradication of these discrepancies in the next years, which has already been displayed in conducted simulations.²⁸ Decreasing the differences in the regions' wealth is one of the major tasks of financial aid from the EU. Therefore, the poorest will be given relatively more from the funds for 2007-2013. It is not certain, however, whether the funds will be used adequately. The Spanish experience shows that poorer regions manage to raise the living standards in relation to the EU average, but the country still suffers from deepening stratification. The gap between the rich and the poor has been growing, and such a scenario may unfortunately repeat in Poland. Therefore, more attention should be drawn to how the internal situation of the country develops. Considering theoretical fundamentals of new geographic economy, the results of the research reports and the outcomes from the conducted analyses, efforts should be made to improve the country's economic cohesion.

Summary

- Economic convergence has become an increasingly popular term in contemporary economic literature. In a nutshell, it refers to the process of a gradual increase in similarities among economies.
- Economic cohesion is a central issue in the development of the EU member states; hence attempts at analyzing differences not only between the countries but also in their internal situations seems essential.
- The results of the analysis of this phenomenon in Poland in the period of 1995-2005 on the three levels of territorial and administration division point to a regular growth in regional disproportions.
- Despite many pessimistic scenarios, some hope can be expressed as cautious conclusions made on the basis of the conducted evaluations, supported by theoretical concepts may suggest that the process of growth in disproportions will be reversed after some time (non linear dependencies).
- EU funds are sure to play a vital role in the EU regional cohesion policy.

Article translated by Justyna Pado.



* * * * *

Marta Götz, PhD – works for the Western Institute in Poznań. In June 2007 she completed her PhD thesis on clusters' attractiveness for the locations of foreign direct investments. Thanks to the PhD SPIRIT scholarship she conducted her research in one of the most reputable European clusters: a knowledge intensive cluster of advanced technologies of NorCOM (Denmark). In 2003 she completed her studies in International Economics at the Faculty of Management at the University of Economics in Poznań. She also studied at the Aalborg University in Denmark within Socrates/Erasmus, where she completed her MA on regulations of corporate lobbying in the EU at the Faculty of Social and Political Science. In 2004 she was an intern for the European Centre for the Development of Vocational Training, Thessaloniki, Greece.

The Casimir Pulaski Foundation is an independent, non-partisan institution with a mission to promote freedom, equality and democracy as well as to support actions of strengthening civil society. The foundation carries out activities both in Poland and abroad, among others in Central and Eastern Europe and in North America.

The Casimir Pulaski Foundation was founded due to political changes that took place in Poland after 1989. The principal values of Casimir Pulaski (freedom, justice and democracy) are an inspiration for every initiative undertaken by the Foundation. A few of the Foundations activities include: conducting scientific research, preparing publications and analyses, organizing seminars and conferences, providing education and support for leaders www.instytutprzywodztwa.pl

The Foundation is the main organizer of the Warsaw Regional NGOs Congress www.warsawcongress.pl, the Academy of Young Diplomats www.akademia.diplomacy.pl and publisher of the Communication Platform for Non-Governmental Organizations www.non-gov.org

The Foundation also awards the Casimir Pulaski Prize "The Knight of Freedom" to outstanding people who have made a significant contribution in promoting democracy. So far the prizewinners were: professor Władysław Bartoszewski, former minister of foreign affairs of Poland, historian professor Norman Davies, Alaksandar Milinkiewicz, leader of democratic opposition in Belarus and Lech Wałęsa, former President of Poland.

The Casimir Pulaski Foundation is one of only two Polish institutions that have a partnership status with the Council of Europe. More about Foundation at:

www.pulaski.pl

Pulaski Policy Papers are analyses of foreign policy, international economy and domestic politics issues, essential for Poland. The papers are published both in Polish and English. Researchers willing to publish new articles in Pulaski Policy Papers are asked to contact the Chief Editor Mr Dominik Jankowski djankowski@pulaski.pl If you would like to receive new issues of PPP please add your e-mail at www.pulaski.pl

Przypisy końcowe / Endnotes

¹ Koncepcjami ugruntowanymi teoretycznie są Beta konwergencja absolutna i warunkowa. Zbieżność absolutna występuje, gdy gospodarki słabiej rozwinięte wykazują szybsze tempo wzrostu gospodarczego niż gospodarki lepiej rozwinięte. Ujęcie warunkowe natomiast ogranicza zbieżność tylko do takich przypadków, kiedy kraje słabiej i wyżej rozwinięte dążą do tego samego stanu równowagi długookresowej i oznacza konieczność uwzględnienia dodatkowych czynników. Zasadniczo siłą sprawczą konwergencji, która wyraża się w zrównywaniu poziomu PKB per capita, jest niższe wyposażenie słabiej rozwiniętych krajów w kapitał i w związku z tym wyższa krańcowa produktywność tego czynnika produkcji. Powszechnie stosowanym miernikiem jest też wskaźnik Sigma konwergencji, która zachodzi, gdy różnice w poziomie PKB p.c., czy też dochodu, maleją wraz z upływem czasu. Sigma konwergencja odnosi się do pomiaru poziomu zróżnicowania zamożności krajów i mierzona jest wariancją (współczynnikiem zmienności lub odchyleniem standardowym) ln PKB p.c. K. Malaga, *Konwergencja gospodarcza w krajach OECD w świetle zagregowanych modeli wzrostu*, AE Prace habilitacyjne 10, Poznań, 2004, s. 17.

² Przykładowo – Nowa Ekonomia Geograficzna (NEG) i jej modele zakładające międzyregionalną mobilność. W niniejszym artykule proponuje się nazwę nowa ekonomia geograficzna a nie dosłowne tłumaczenie z angielskiego *new economic geography*. Według wielu autorów termin nowa geografia ekonomiczna powinien być zastąpiony nazwą ekonomia geograficzna – M. Bruelhart, J. Torstensson, *Regional Integration, Scale Economies and Industry Location in the European Union*, February, 1998; M. Bruelhart, *Evolving Geographical Specialization of European Manufacturing Industries*, University of Lausanne, March 2000, D. Puga, *European regional policies in light of recent location theories*, CEPR Discussion Paper 2767, December 2001, s. 11. Stosowanie terminologii *nowa ekonomia geograficzna* wydaje się być uzasadnione nie tylko z punktu widzenia zawartości merytorycznej teorii wchodzących w skład NGE, ale także jest podyktowane faktem, że w nazwa geografia, jako dyscyplina naukowa, ma już ugruntowaną pozycję. Tym samym termin geografia ekonomiczna jest niejako zarezerwowany dla innej gałęzi nauki.



³ G. Ottaviano, J. F. Thisse, *New Economic Geography: what about the N*?*, CEPR, CORE University, 26 January 2004, s. 18.

⁴ Liczne analizy ekonomiczne analizują rolę funduszy strukturalnych i funduszu kohezji w realizowaniu polityki spójności. Przy czym otrzymane rezultaty są diametralnie różne w zależności od przyjętej metodologii i okresu badania. Por. T. Hagen, P. Mohl, *Which is the Right Dose of EU Cohesion Policy for Economic Growth?*, Discussion Paper No. 08-104, ZEW, Mannheim 2008.

⁵ B. Busch, *Rozszerzenie UE na Wschód. Powiększająca się przepaść między regionami*, w: *Polska-Niemcy a rozszerzenie Unii Europejskiej*, pod red. W. Małachowskiego, SGH, Warszawa 2006, s. 197-214.

⁶ Eurostat *Regional Yearbook 2008*, European Commission, Luxembourg.

⁷ Wydaje się, jak sugerują niektórzy badacze, że bardziej adekwatnym pojęciem dla oznaczenia zmian zachodzących w Polsce po roku 1989 jest określenie tranzycji, oznaczające przechodzenie w kierunku pewnego stanu końcowego, jednak bez dokładnego jego sprecyzowania.

⁸ R. Rapacki, *Wzrost gospodarczy i zmiany poziomu dochodów w krajach transformacji w latach 1990-2005 – obraz empiryczny*, w: R. Rapacki red, *Wzrost gospodarczy w krajach transformacji. Konwergencja czy dywergencja?*, PWE Warszawa 2009, s. 141.

⁹ Należy mieć świadomość, że przedstawione scenariusze obciążone są znaczną dozą niepewności i uwarunkowane wieloma kluczowymi czynnikami, których wystąpienie może utrudnić proces realnej konwergencji i sprawić, że będzie on przebiegał znacznie wolniej aniżeli wynikałoby z przeprowadzonej ekstrapolacji. Kryzys finansowy zapoczątkowany w 2008 roku i recesja gospodarcza o wciąż nieznanym konsekwencjach poddaje zatem w wątpliwość tego typu analizy.

¹⁰ K. Malaga, P. Kliber, *Konwergencja i nierówności regionalne w Polsce*, Wydawnictwo AE, Poznań 2007, s. 31-32.

¹¹ Wykorzystano jako miarę dyspersji odchylenie standardowe. Dla celów badania zestawiono informacje pochodzące z baz regionalnych Eurostatu. Przeprowadzone szacunki miały pozwolić (poprzez dopasowanie odpowiedniej postaci linii trendu) na określenie charakteru obserwowanych zmian oraz na wstępne i ostrożne określenie najbardziej prawdopodobnego scenariusza rozwoju.

¹² *Wzrost gospodarczy a bezrobocie i nierówności w podziale dochodu*, W. Pacho, M. Garbicz (red.), SGH, Warszawa 2008, s. 12.

¹³ A. Fandrejewska, A. Cieślak-Wróblewska, *Śląsk liderem dobrobytu, Warunki życia w województwach pod koniec 2008 roku – Raport Rzeczpospolitej*, „Rzeczpospolita”, 13.01.2009

¹⁴ K. Malaga, T. Kościelski, *Konwergencja i nierówności regionalne w Polsce w świetle neoklasycznych modeli wzrostu z saldem środków Unii Europejskiej*, AE w Poznaniu, Katedra Ekonomii Matematycznej, manuskrypt dzięki uprzejmości K. Malaga.

¹⁵ Beta absolute convergence and conditional convergence are theoretical concepts. Absolute convergence occurs

when weaker economies develop faster than better developed economies. Conditional convergence happens when both better and worse developed countries seek the same steady state, and where additional factors need to be considered. The main driving force of convergence, which is depicted as gradual equalizing of the GDP per capita, is smaller initial capital endowment of less developed countries, and consequently, as presumed by "diminishing rate of return" law, higher marginal productivity of this production input. Sigma convergence, another widely used indicator, occurs when the differences in the GDP per capita or income decrease in time. Sigma convergence refers to measuring the level of disparities in wealth and is measured by a variation (variation coefficient or standard deviation) in GDP per capita. K. Malaga, *Konwergencja gospodarcza w krajach OECD w świetle zagregowanych modeli wzrostu*, AE Prace habilitacyjne 10, Poznań, 2004, p. 17.

¹⁶ For example, new *geographic* economy and its models assuming inter-regional mobility. The article suggests a name: new geographic economy not a literal translation from English *new economic geography*.

Many economists agree that the term 'new economic geography' should be replaced by 'geographic economy' – M. Bruehlhart, J. Torstensson, *Regional Integration, Scale Economies and Industry Location in the European Union*, February, 1998; M. Bruehlhart, *Evolving Geographical Specialization of European Manufacturing Industries*, University of Lausanne, March 2000, D. Puga, *European regional policies in light of recent location theories*, CEPR Discussion Paper 2767, December 2001, p. 11. Using the terminology new geographic economy seems to be justified not only from the point of view of meritorious content of the theory, being part of NEG, but also due to the fact that geography is a well-established field of study. Thus the term economic geography has already been reserved for different research topics.

¹⁷ G. Ottaviano, J. F. Thisse, *New Economic Geography: what about the N*?*, CEPR, CORE University, 26 January 2004, p. 18.

¹⁸ Numerous economic analyses conduct research on the role of the EU Structural Funds and the Cohesion Fund in pursuing the cohesion policy. However, the results vary totally depending on the methodology applied and the period of study. Compare: T. Hagen, P. Mohl, *Which is the Right Dose of EU Cohesion Policy for Economic Growth?*, Discussion Paper No. 08-104, ZEW, Mannheim 2008.

¹⁹ B. Busch, *Rozszerzenie UE na Wschód. Powiększająca się przepaść między regionami*, in: *Polska-Niemcy a rozszerzenie Unii Europejskiej*, W. Małachowskiego, SGH, Warsaw 2006, p. 197-214.

²⁰ Eurostat *Regional Yearbook 2008*, European Commission, Luxembourg

²¹ It seems that describing the character of the transition, meaning heading towards a certain final stage without its precise definition is a more adequate way of marking the changes in Poland after 1989.

²² R. Rapacki, *Wzrost gospodarczy i zmiany poziomu dochodów w krajach transformacji w latach 1990-2005 – obraz empiryczny*, in: R. Rapacki, *Wzrost gospodarczy w*



krajach transformacji. Konwergencja czy dywergencja?, PWE Warsaw 2009, p. 141.

²³ One needs to be aware that the scenarios mentioned are marked by a great amount of uncertainty and conditioned by many key factors which might contribute to making the process of real convergence more difficult and slower. The financial crisis that began in 2008 and the consequent recession with the consequences still unknown make this type of analysis dubious.

²⁴ K. Malaga, P. Kliber, *Konwergencja i nierówności regionalne w Polsce*, Wydawnictwo AE, Poznań 2007, p. 31-32.

²⁵ Standard deviation has been used as a measurement of dispersion. For the purpose of the analysis the information from the Eurostat database has been compared. The estimations (conducted by adjusting an adequate trend line) were to determine the character of the observed changes and preliminary estimation of the most possible scenario.

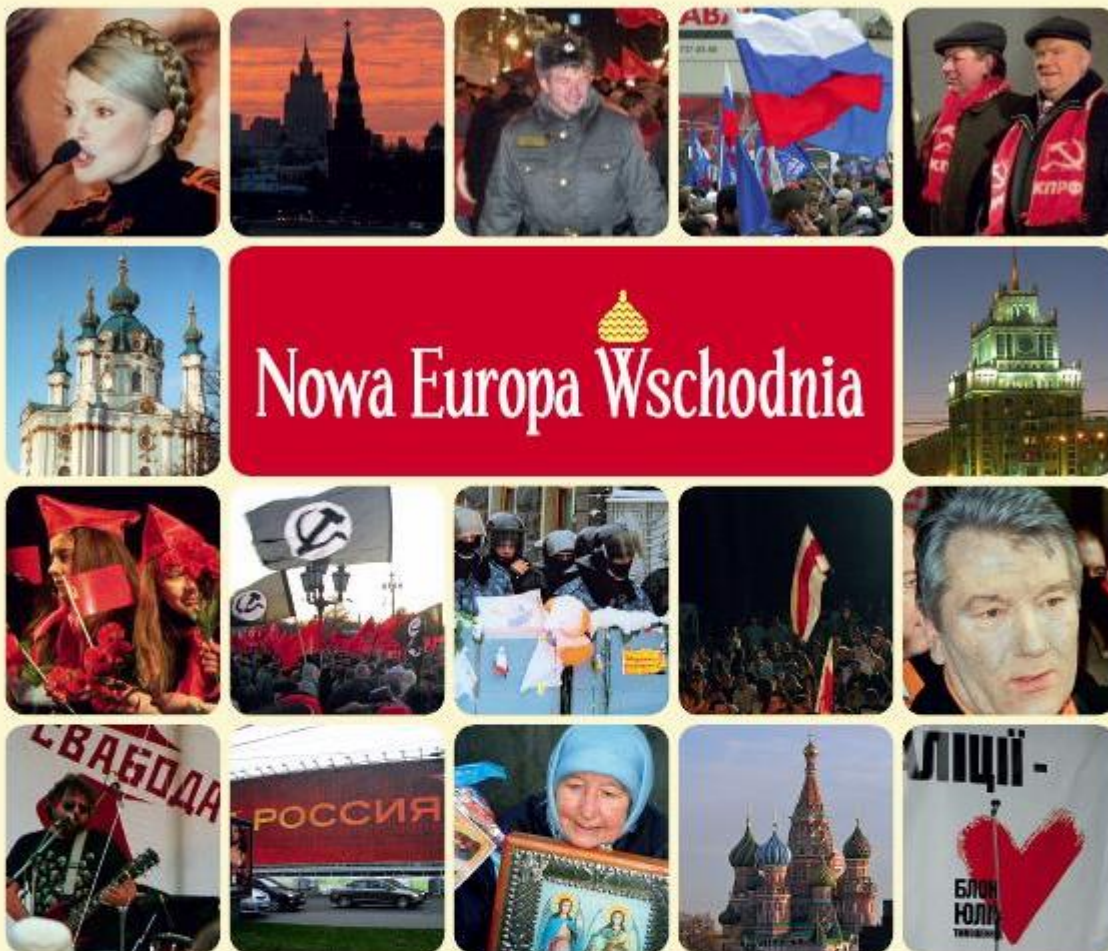
²⁶ *Wzrost gospodarczy a bezrobocie i nierówności w podziale dochodu*, W. Pachol, M. Garbicz, SGH, Warsaw 2008, p. 12.

²⁷ A. Fandrejewska, A. Cieślak-Wróblewska, *Śląsk liderem dobrobytu, Warunki życia w województwach pod koniec 2008 roku – Raport Rzeczpospolitej*, „Rzeczpospolita”, 13.01.2009

²⁸ K. Malaga, T. Kościelski, *Konwergencja i nierówności regionalne w Polsce w świetle neoklasycznych modeli wzrostu z saldem środków Unii Europejskiej*, AE in Poznan, Katedra Ekonomii Matematycznej, manuscript by courtesy of K. Malaga.



REKLAMA



pismo spraw wschodnich

Azja Centralna • Białoruś • Kaukaz • Rosja • Ukraina



KOLEGIUM EUROPY
WSCHODNIEJ
Fundacja
ul. Jana Pawła II 100, 00-613 Warszawa

www.new.org.pl



DWUMIESIĘCZNIK SPOŁECZNO-POLITYCZNY

REALIA

I CO DALEJ...

ISSN 1898-2042 SIERPIEŃ NR 4 (13) 2009

W numerze m.in.:

ELIZA CZAPSKA
Rola informacji w funkcjonowaniu państwa.
Rozmowa z prezesem GUS
– prof. Józefem Oleńskim

MARIUSZ KOSIERADZKI
Wizja i kondycja państwa w dobie globalizacji

MICHAŁ BONI
O Raporcie Polska 2030

JAN CZAJA
Nowy ład pilnie potrzebny

LESZEK KOŁAKOWSKI
Wybór myśli

WOJCIECH WŁODARKIEWICZ
Polski wrzesień z perspektywy 70-lecia

WARSZAWA

